



SMOOTH SKIN
bare+

IPL USER GUIDE
GUÍA DEL USUARIO

10 minutes and *voilà!*

CONTENTS



ENGLISH

Page 5



ESPAÑOLA

Página 30

SMOOTHSKIN
bare+

CONTENTS

1. INTRODUCTION	5	8. HOW TO USE THE SMOOTHSKIN BARE+	21
2. HOW IT WORKS	6	9. CLEANING, MAINTENANCE AND STORAGE	26
3. IMPORTANT SAFETY INFORMATION	7	10. TRAVELING WITH THE SMOOTHSKIN BARE+	26
4. POTENTIAL RISKS, SIDE EFFECTS AND SKIN REACTIONS	17	11. TROUBLESHOOTING	27
5. BENEFITS OF USING THE SMOOTHSKIN BARE+	19	12. WARRANTY	27
6. WHAT IS THE INTENDED USE OF THE SMOOTHSKIN BARE+	21	13. LABELS AND SYMBOLS	28
7. YOUR SUITABILITY	21	14. TECHNICAL SPECIFICATIONS	29

Welcome to SMOOTHSKIN BARE+

Congratulations!

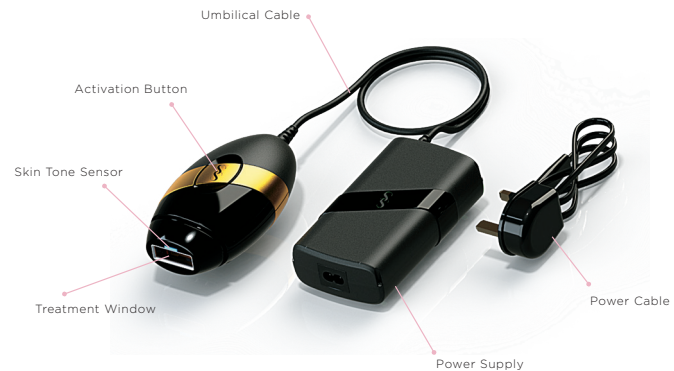
You've opened up a world of unparalleled beauty, smoothness and convenience. Come and join in the conversation at the beauty room 'support programme' www.smoothskin.com where you can swap tips and get expert advice throughout your treatment.

Package Contents

Inside the packaging of the SmoothSkin Bare+ you will find the following:

- Handset and Power Supply
- Mains Power Cable
- User Manual

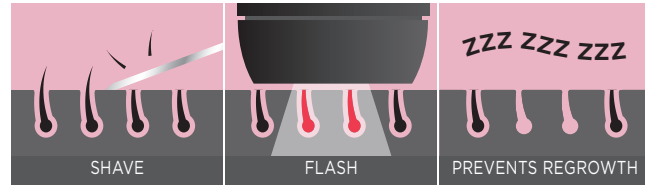
The SmoothSkin Bare+ System



2. HOW IT WORKS

HOW DOES IPL WORK?

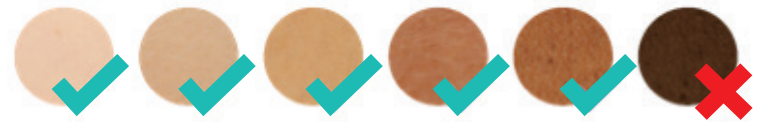
SmoothSkin Bare+ is designed to help break the hair cycle. Light energy is transferred through the skin's surface and is absorbed by melanin present in the hair shaft. That light energy is converted to heat energy (below the surface of the skin), which stops the hairs from growing back. Now you can look forward to seeing the treated hairs naturally fall out over the course of a few days to 1-2 weeks.



3. IMPORTANT SAFETY INFORMATION

CONTRAINDICATIONS

DO NOT USE SmoothSkin Bare+ if you have very dark skin. The Skin Tone Sensor located near the output window of the device will determine the tone of your skin. If the Skin Tone Sensor determines that your skin is too dark for safe use, operation of the SmoothSkin Bare+ will be prevented.



DO NOT USE SmoothSkin Bare+ if your skin has been artificially or naturally tanned or is burned from sun overexposure. Your skin may be extra sensitive following sun exposure and particularly susceptible to burning, blistering, discolouring or scarring if you use the SmoothSkin Bare+. Wait 1 week until sunburn or tan disappears before using the SmoothSkin Bare+.

DO NOT expose treated areas to the sun. Wait at least 7 days after treatment before exposing treated skin to direct sunlight. Your skin may be extra sensitive following SmoothSkin Bare+ treatment and particularly susceptible to sunburn. Apply sunscreen (SPF 15 or greater) to the treated area or cover the treated area with suitable clothing.

DO NOT USE SmoothSkin Bare+ directly on the nipples, genitals or around the anus. These areas may have a darker skin colour and/or greater hair density. Using the device in these areas may cause discomfort/pain or injure (burn, discolour or scar) your skin.

DO NOT USE SmoothSkin Bare+ if you have a history of skin cancer or pre-cancerous lesions (e.g. nevi or a large number of moles)

DO NOT USE SmoothSkin Bare+ if you are pregnant, lactating, as this device has not been tested with these individuals.

DO NOT USE SmoothSkin Bare+ on dark brown or black spots such as birthmarks, moles or warts in the area you wish to treat. Using the SMOOTHKIN BARE may injure your skin or make existing conditions worse. You may experience side effects such as burns, blisters and skin colour changes or scarring.

DO NOT USE SmoothSkin Bare+ if you have any skin condition in the treatment area, including psoriasis, vitiligo, eczema, acne, herpes simplex or active infections or wounds.

DO NOT USE SmoothSkin Bare+ if you have a tattoo or permanent makeup in the area you wish to treat.

DO NOT USE SmoothSkin Bare+ if you are under the age of 18 as this device has not been tested on these individuals.

WARNINGS

EYE SAFETY

The SmoothSkin Bare+ emits flashes of Intense Pulsed Light. Direct exposure is potentially harmful to your eyes. Take care to follow the safety precautions below.



The Handset can only be activated (flashed) if the Skin Tone Sensor (next to the Treatment Window) detects a valid Skin Tone reading and is in full contact with the treatment area. However:

DO NOT look directly into the Treatment Window of the Handset when the system has electrical power and is switched on.

DO NOT attempt to activate (flash) the system towards the eye.

DO NOT treat areas around the eye (eyebrows or eyelashes).

ONLY attempt to activate (flash) the system when the front of the Handset is in good contact with the area you wish to treat.

WE RECOMMEND you look away from the Handset when firing onto your skin.

ELECTRICAL AND SAFETY

As with any electrical device, certain precautions must be taken in order to ensure your safety.

DO NOT try to open the SmoothSkin Bare+, as this may expose you to dangerous electrical components.

DO NOT USE if SmoothSkin Bare+ is damaged; for example, cracked Handset, cable damage (internal wires visible), cracked or broken glass on the Handset, etc.. This may result in injury.

DO NOT USE near bathtubs, showers, basins or other vessels containing water. If SmoothSkin Bare+ becomes wet, it should not be used.



DO NOT USE if the SmoothSkin Bare+ becomes uncomfortably hot to touch. This may indicate that the unit is damaged.

DO NOT USE a Power Supply or other component, other than those provided for use with SmoothSkin Bare+. This may damage the unit and cause it to stop working.

DO NOT attempt to activate (flash) the SmoothSkin Bare+ onto any surface other than skin.

WARNING no modification of this equipment is allowed.

DO NOT position SmoothSkin Bare+ so that it is difficult to disconnect from the Mains Supply.

GENERAL SAFETY

DO NOT USE if you have had a skin peel treatment on the area you wish to treat. Please wait 30 days after a skin peel before treating with the SmoothSkin Bare+.

Treating tanned skin with Intense Pulsed Light (IPL) may result in permanent Hyperpigmentation (Darkening) or Hypopigmentation (lightening) of the treated skin.

DO NOT USE If you have a known sensitivity to sunlight (photosensitivity) or are taking medication that makes the skin more sensitive and causes photosensitivity, e.g. Retin A, Accutane and/or other topical retinoids. Always check the instruction leaflet that comes with your medicinal

product, to see if photosensitivity is listed as a side effect. Use of the SmoothSkin Bare+ on photosensitive skin could result in skin damage such as swelling or blisters.

The SmoothSkin Bare+ should be kept out of the reach of children under 18 years of age. Children should not use, play with, maintain or clean the device. There are a number of potential risks – exposure to the light output causing burns or eye damage, electrocution, strangulation from the cables.

The SmoothSkin Bare+ should be kept out of reach of pets and pests which could damage the device. Potential risks include reduced function and electrocution.

The SmoothSkin Bare+ is not intended for use by persons with reduced physical, sensory or mental capabilities. Unless they have been given supervision or instruction concerning safe and proper use of the device

by a person responsible for their safety.

The SmoothSkin Bare+ Glass Filter is a critical component that will get hot during use.

DO NOT touch the Filter during or directly after use. Regularly inspect the filter for damage. **DO NOT** use SmoothSkin Bare+ if the filter is cracked or missing.

PRECAUTIONS

Hair removal by lasers or intense pulse light sources can cause increased hair growth in some individuals. Based upon currently available data, the highest risk groups for this response are females of Mediterranean, Middle Eastern, and South Asian heritage treated on the face and neck.

DO NOT USE the SmoothSkin Bare+ on any area where you may want hair to grow back.

DO NOT USE the SmoothSkin Bare+ device on man's face, jaw, or neck. The hair in a man's beard area is too dense, and using the SmoothSkin Bare+ device in these areas may result in skin injury.

SmoothSkin Bare+ is not recommended for use on red, grey or blonde hair. The SmoothSkin Bare+ is not effective on these hair colours.

4. POTENTIAL RISKS, SIDE EFFECTS AND SKIN REACTIONS

Use of the SmoothSkin Bare+ could result in side effects.

The table below lists the known skin reactions that may occur following treatment with the SmoothSkin Bare+.

SIDE EFFECT	HOW TO ASSESS & REACT
Mild pain / discomfort in the area being treated.	This is expected and is normal for all IPL treatments. You can keep on using the device as instructed, and the pain should diminish with continued use.
Warm feeling or tingling sensations during treatment, which typically disappear after a few seconds to a minute and decrease with continued use.	This is expected and is normal for all IPL treatments. You can keep on using the device as instructed, and the pain should diminish with continued use.
Itchiness in the treatment area.	This is expected and is normal for all IPL treatments. You can keep on using the device as instructed.
Skin redness during or after treatment which disappears within minutes.	This is expected and is normal for all IPL treatments. You can keep on using the device as instructed once skin redness has disappeared.
Skin redness which does not disappear within minutes and lasts 24-48 hours.	Stop using the device immediately and consult your physician before using it again.
Pain or discomfort that is intense during treatment or persists after a treatment.	Stop using the device immediately and consult your physician before using it again.

IN VERY RARE CASES	HOW TO ASSESS AND REACT
Swelling and redness that does not disappear within two to three days.	Stop using the device immediately and consult your physician before using it again.
Temporary changes in skin colour (lightening or darkening).	If your skin colour changes, stop using the device immediately and consult your physician.
Blistering or burning of the skin.	Stop using the device immediately and consult your physician before using it again. Apply a cold pack to the area. Treat with antiseptic or burn cream.

In a clinical trial of 50 subjects, each subject received 12 weekly treatments. The recorded effects were:

- **Itchiness** – Four subjects experienced mild itchiness after treatment.
- **Slight Redness** – This was reported by 1 subject.
- **Mild Stinging Sensation** – Five subjects reported mild discomfort following treatment.
- **In-growing Hair** – One subject reported experiencing an in-growing hair following treatment.
- **Follicle Redness** – One subject reported a red spot at the treatment site following treatment.

In all cases, the treated skin returned to normal within 7 days.

5. BENEFITS OF USING THE SMOOTHSKIN BARE+

The SmoothSkin Bare+ is indicated for the permanent reduction of unwanted hair.

A clinical trial was performed to assess both the safety and efficacy of the SmoothSkin Bare+. The key features of the clinical trial were:

- All treatments were performed by non-medically trained operators at a single location using devices identical to the SmoothSkin Bare+ provided in this package.
- All subjects were required to complete questionnaires related to their general health and those who could not be treated, e.g. those who had one or more of the contraindications as listed in Section 3 of this User Manual were excluded. In addition, all subjects were required to provide Informed Consent as per international clinical trial requirements.
- A total of 53 female subjects, aged between 19 and 45 years old, commenced the trial.
- Three subjects left the trial during the treatment period for personal reasons. No subjects left the trial due to problems associated with the use of the SmoothSkin Bare+.
- Each subject received 12 weekly treatments to their chosen body location. A typical treatment consisted of shaving the site then applying the SmoothSkin Bare+ following the same process as outlined in Section 7, Step 3 of this user manual.
- Hair counts were used to measure the change in the amount of hair 6 months after the last treatment and 12 months after the last treatment. The hairs in the treatment sites were counted via high resolution photography and the difference in hair counts was calculated as a percentage change.
- When used as directed, the clinical trial participants showed on average 44% less hair 6 months after their last treatment and 36% less hair 12 months after their last treatment when compared to hair counts taken before treatment (See Table below). Actual results did vary from person to person.

SmoothSkin Bare+	
Number of Subjects at 6 Months Post Treatment	50
Hair Reduction at 6 Months Post Treatment	43.9%
Number of Subjects at 12 Months Post Treatment	33
Hair Reduction at 12 Months Post Treatment	36.0%
% of Subjects met success (>30% hair reduction) on all body areas at 12 months post-treatment. Subject Success is defined as greater than 30% hair reduction at all treatment sites at 12 months.	66.7%

- The incidence of side effects during the clinical trial was minimal (as outlined in Section 4 above) and the majority of subjects (48 out of 50) would recommend the SmoothSkin Bare+ to their friends.

6. WHAT IS THE INTENDED USE OF THE SMOOTHSKIN BARE+

INTENDED USE

The SmoothSkin Bare+ is indicated for the removal of unwanted hair. The SmoothSkin Bare+ is also indicated for the permanent reduction in hair regrowth, defined as the long-term, stable reduction in the number of hairs re-growing when measured at 6, 9 and 12 months after the completion of a treatment regime.

7. YOUR SUITABILITY

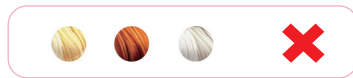
BODY AREAS

SmoothSkin Bare+ is suitable for use on body hair and female facial hair below the cheekline.



SKIN COLOUR

The SmoothSkin Bare+ is suitable for use on light, medium and dark skin tones up to and including skin tone 5. The SmoothSkin Bare+ incorporates a Skin Tone Sensor that measures the colour of your skin and will prevent use if your skin tone is too dark.



HAIR COLOUR

The SmoothSkin Bare+ is suitable for use on naturally black or brown hair. It may not be as effective on white, grey, blonde or red hair.

8. HOW TO USE THE SMOOTHSKIN BARE+

WARNING: Follow each step in the treatment process ensuring you complete all aspects of each step before progressing to the next.

Step 1: PREPARE the area to be treated

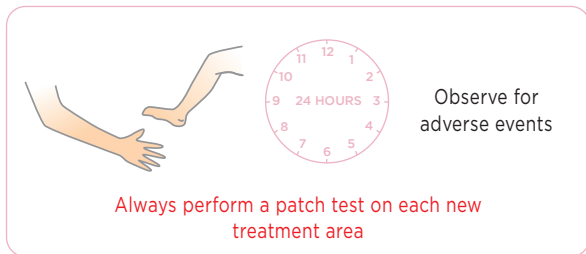
Remove all visible hair by shaving. Make sure there is no hair remaining above the surface of the skin to ensure optimal treatment and prevent debris from covering the front of the SmoothSkin Bare+.

Cleanse the treatment area and pat dry. Remember, don't use any gels or creams with this device!

Step 2: Doing a TEST PATCH

Before your first treatment on each new body area, we RECOMMEND you test your skin in that area for a reaction to SmoothSkin Bare+.

The patch test area should be approximately 3cm x 2cm in size (equivalent to 2 flashes applied to the skin side by side). Follow Step 3 to treat the area.



Wait 24 hours following the patch test, to ensure your skin is suitable for treatment and there is no adverse reaction to the light energy. If there is no reaction after 24 hours, you may treat the area around the patch test. The 'patch tested area' should NOT be re-treated for at least 1 week.

Step 3: Treating with the SmoothSkin Bare+

A) Plug the Power Supply into an Electrical Outlet using the provided Power Cable. The Skin Tone Sensor on the front of the Handset will illuminate blue and the fan will start up.

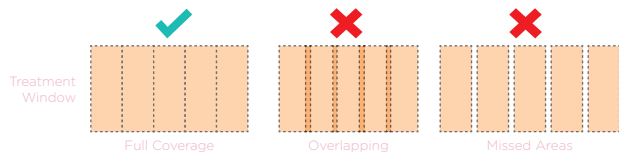
STANDBY MODE Timeout

When the unit is left "inactive" i.e. no buttons are pushed for 10 minutes then the unit will revert to STANDBY mode, and the STS lights will switch off. To return to READY mode for treatment, press the Activation Button.

B) Press the Handset firmly against the area to be treated ensuring the Skin Tone Sensor is in contact with the skin. If the Skin Tone Sensor does not detect a valid skin tone, then the Handset cannot be activated. When the Skin Tone Sensor measures a valid skin tone, the lights around the Activation Button will illuminate WHITE to indicate the device is ready to flash.



- C) Press the ACTIVATION BUTTON. The device will flash, and a warm sensation should be felt.
- D) Move the Handset to the next area to be treated and repeat. The device needs to recharge between flashes. This will only take about 0.6 seconds.
- E) Ensure that the ENTIRE AREA receives treatment, and treat any stubborn areas (such as underarms) with multiple passes (running your device over the same area a maximum of 3 times).



WARNING: Make sure not to cover the vents on the device whilst treating, as this can lead to the device overheating.

SmoothSkin Bare+ is an extremely fast and powerful device, allowing you to complete a whole body treatment in under 10 minutes.

TREATMENT METHOD - STAMP OR GLIDE?

Stamp Method

This method is recommended for small areas such as the underarm and bikini line. Place the Handset on the skin, press & release the Activation Button. Remove from the skin before carefully re-applying to the next treatment area.

Glide method

This method is recommended for larger areas such as legs. Place the Handset on the skin, hold down the Activation Button (press down continuously), then glide the Handset along the skin between flashes. Try to move the Handset at a steady speed that gives full coverage without overlap or missed areas.

Step 4: Your SmoothSkin Bare+ Treatment Schedule

The SmoothSkin Bare+ should be used weekly for at least 12 weeks or until the desired results are achieved.



Step 5: Switching Off the SmoothSkin Bare+

When the treatment is finished, SmoothSkin Bare+ should be unplugged from the Electrical Outlet.

Refer to **section 9** for details of how best to look after your SmoothSkin Bare+.

9. CLEANING, MAINTENANCE AND STORAGE

After treatment, always switch off SmoothSkin Bare+ by unplugging from the Electrical Outlet.

After use, the Handset, Skin Tone Sensor and Treatment Window should be inspected for damage and wiped down with a dry, lint free cloth.

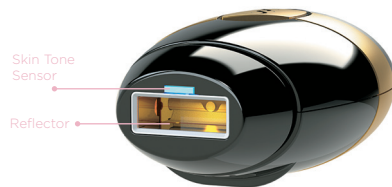
WARNING: The glass filter can get hot during use. **DO NOT** touch or clean the filter for at least 5 minutes after use to allow it to cool down.

NEVER use water or other cleaning fluids, as these can damage the device leading to a potential safety hazard.

If necessary, the Reflector and Skin Tone Sensor can be carefully cleaned by using a slightly damp cotton bud.

Store SmoothSkin Bare+ in a cool, dry place. Make sure that the Treatment Window and Skin Tone Sensor on the Handset are protected from damage.

Regularly check the device (including cords) for visible signs of damage. In case of damage or cracks, stop using the device - and visit the website for support details.



10. TRAVELING WITH THE SMOOTHSKIN BARE+

The Power Supply unit of the SmoothSkin Bare+ is universal and will work with all commonly encountered mains supplies. Providing you have a suitable adaptor for the mains power cable plug, the SmoothSkin Bare+ will operate as normal.

11. TROUBLESHOOTING

PROBLEM	SOLUTION
The Activation Button Lights on the Handset do not light up when placed against your skin.	Make sure the power supply is plugged in. Ensure the Skin Tone Sensor is fully pressed against the skin. Your skin could be too dark for treatment. Check against the skin tone chart in the front of this user guide.
The Activation Button on the Handset lights up white when placed on the skin, but the Handset fails to flash when the Activation Button is pressed.	There could be a fault with the device. Unplug the device and restart. If the problem persists, visit the website for support details.
The Activation Button Lights on the Handset are illuminated red continuously, and the device will not function.	This indicates that there is a fault with the device. Stop using the device and visit the website for support details.
The SmoothSkin Bare+ Handset, Treatment Window, Power Supply or cable are damaged, broken, cracked or appear defective.	DO NOT USE. If you are in any doubt about the safety of SmoothSkin Bare+ or suspect it is damaged in any way, it must not be used, and you should visit the SmoothSkin website for more information.

12. WARRANTY

We grant a 2 year warranty on the product starting on the date of purchase. Within the warranty period, we will check faults in materials or workmanship free of charge and replace the complete device, at our discretion.














This warranty extends to every country where this device is supplied by CyDen or its appointed distributor.

This warranty does not cover damage due to improper use, normal wear or use as well as defects that have a negligible effect on the value or operation of the appliance. The warranty becomes void if repairs are undertaken by unauthorised persons and if original SmoothSkin Bare+ parts are not used. To obtain service within the warranty period, please visit our website: www.smoothskin.com.

To obtain service within the warranty period, please visit our website: www.smoothskin.com.

13. LABELS AND SYMBOLS

SmoothSkin Bare+ is marked with the following symbols:

	Type BF Applied Part		FCC EMC compliance for North America
	Class II Equipment		Australia Regulatory Compliance Mark
	Follow Instructions for use		EAC Conformity Marking for Custom Union
	WEEE waste disposal mark of the European Union		Trefoil compliance mark for Ukraine
	European Conformity Marking		China RoHS environmental protection use period
	Keep Dry		Warning Optical Radiation from device may cause eye injury
	NRTL Certification marking		

FCC Statement:

NOTE: This equipment has been tested and found to comply with the limits for a Class B digital device, pursuant to part 15 of the FCC Rules. These limits are designed to provide reasonable protection against harmful interference in a residential installation. This equipment generates, uses and can radiate radio frequency energy and, if not installed and used in accordance with the instructions, may cause harmful interference to radio communications. However, there is no guarantee that interference will not occur in a particular installation. If this equipment does cause harmful interference to radio or television reception, which can be determined by turning the equipment off and on, the user is encouraged to try to correct the interference by one or more of the following measures:

- Reorient or relocate the receiving antenna.
- Increase the separation between the equipment and receiver.
- Connect the equipment into an outlet on a circuit different from that to which the receiver is connected.
- Consult the dealer or an experienced radio/TV technician for help.

14. TECHNICAL SPECIFICATIONS

The SmoothSkin Bare+ is a filtered broadband Intense Pulsed Light system with the following technical specifications:

- **Repetition Rate:** Manually pulsed every 0.6 seconds. Continuous operation
- **Max Optical Output:** 4J/cm²
- **Pulse Length:** 1msec FWHM
- **Wavelength:** 510-1100nm
- **Power Line Input:** 100-240V~, 50/60Hz, 1.7-0.91A
- **Operating temperature:** Between 5°C and 40°C
- **Operating humidity:** Up to 93%R.H. non condensing
- **Operating Pressures:** 700hPa to 1060hPa
- **Treatment area (spot size):** 3 cm² (30mm x 10mm)

The area directly around the treatment window is classified as the Applied Part, and can reach a maximum temperature of 52degC.

Ensure SmoothSkin Bare+ is used as directed in Section 8.

Transport Conditions:

- **Temperature:** -25°C to +70°C
- **Humidity:** Up to 93%R.H. non condensing
- **Pressures:** 500hPa to 1060hPa

If the device has been stored at temperatures outside of the stated operating range, then please allow at least 30 minutes before use to allow the device to acclimatise.

SmoothSkin Bare+ has unlimited flashes and is intended for a single user. Minimum expected service life is 10 years when following the recommended regimen.

EMC

SmoothSkin Bare+ complies with the latest EMC Standards and Amendments applicable to Household and Medical Devices. These are: EN 60601-1-2:2014 Ed 4.0, EN 55014-1:2017 And EN 55014-2:2015, EN 61000-3-2:2014 & EN 61000-3-3:2013, FCC CRF 47 Part 15B 15.107 & 15.109"

Safety

SmoothSkin Bare+ complies with the latest Safety Standards and Amendments applicable to Household and Medical Devices.

These are: IEC 60335-1:2010, IEC 60335-2-23 :2003, IEC 60601-1:2015 , IEC 60601-1-1:2005, IEC 60601-2-57:2011, IEC 60601-1-6:2010, IEC 62366-1:2015, IEC 62366-1:2015, IEC 62304:2006, CAN/CSA -C22.2 No 60601-1:2008 and 2014, ANSI/AAMI ES 60601-1:2005 + AMS"

CE marking certifies that this appliance conforms to the following EEC directives:

- Low Voltage Directive 2014/35/EU
- Electromagnetic Compatibility Directive 2014/30/EU
- Energy related Product Directive 2009 / 125 / EC

DISPOSAL (end of life)

In order to minimize hazards to health and the environment and ensure that materials can be recycled, this product should be disposed of at a separate collection facility for waste electrical and electronic equipment.

The WEEE symbol marked on the product is there to remind you.

ÍNDICE

1. INTRODUCCIÓN	32	8. CÓMO UTILIZAR SmoothSkin Bare+	47
2. CÓMO FUNCIONA SmoothSkin Bare+	32	9. LIMPIEZA, MANTENIMIENTO Y ALMACENAMIENTO	52
3. INFORMACIÓN IMPORTANTE DE SEGURIDAD	33	10. DE VIAJE CON SmoothSkin Bare+	52
4. RIESGOS POTENCIALES, EFECTOS SECUNDARIOS Y REACCIONES CUTÁNEAS	43	11. RESOLUCIÓN DE PROBLEMAS	52
5. VENTAJAS DE UTILIZAR SmoothSkin Bare+	45	12. GARANTÍA	53
6. USO PREVISTO DE SmoothSkin Bare+	47	13. ETIQUETAS Y SÍMBOLOS	54
7. SU IDONEIDAD	47	14. ESPECIFICACIONES TÉCNICAS	55

Bienvenidos a SMOOTHSKIN BARE+

¡Enhorabuena!

Acaba de abrir todo un mundo de belleza incomparable, tersura y comodidad. Únase y participe en la conversación de la cabina de belleza del 'programa de apoyo' en www.smoothskin.com, donde podrá intercambiar consejos de belleza y obtener asesoramiento experto a lo largo de su tratamiento.

Contenidos del paquete

Dentro del paquete de SmoothSkin Bare+ encontrará lo siguiente:

- Aparato de Mano y Fuente de Alimentación
- Cable de Alimentación Eléctrica
- Manual de Usuario

Sistema SmoothSkin Bare+



2. CÓMO FUNCIONA SMOOTHSKIN BARE+

¿CÓMO FUNCIONA LA LPI?

SmoothSkin Bare+ ha sido diseñado para ayudar a romper el ciclo capilar. La energía luminosa se transmite a lo largo de la superficie de la piel y se absorbe a través de la melanina presente en el tallo piloso. Esta energía luminosa se convierte en energía térmica (bajo la superficie de la piel) que impide que el pelo vuelva a crecer. Ahora podrá comprobar cómo van cayendo los pelos que han sido tratados durante los siguientes días y hasta en 1-2 semanas.



3. INFORMACIÓN IMPORTANTE DE SEGURIDAD

CONTRAINDICACIONES

NO UTILICE SmoothSkin Bare+ si su piel es muy oscura. El Sensor de Tono de Piel que se encuentra al lado de la ventana de salida del dispositivo identificará el tono de su piel. Si el Sensor de Tono de Piel identifica que su piel es demasiado oscura para que su utilización sea segura, se impedirá el funcionamiento del SmoothSkin Bare+.



NO UTILICE SmoothSkin Bare+ si su piel está bronceada de manera natural o artificial o si se ha quemado debido a una exposición solar excesiva. Su piel puede presentar una sensibilidad adicional tras su exposición al sol y ser especialmente susceptible a que aparezcan quemaduras, ampollas, decoloración o cicatrices si utiliza el SmoothSkin Bare+. Espere 1 semana hasta que cualquier quemadura producida por el sol o su bronceado desaparezca antes de utilizar SmoothSkin Bare+.

NO esponga las zonas tratadas al sol. Espere como mínimo 7 días después del tratamiento antes de exponer la piel tratada a la luz solar directa. Su piel puede estar especialmente sensible tras el tratamiento con SmoothSkin Bare+ y ser especialmente susceptible a las quemaduras solares. Aplique un filtro de protección solar (de FPS 15 o superior) en la zona tratada y cubra la zona tratada con la ropa adecuada.

NO UTILICE SmoothSkin Bare+ directamente en los pezones, genitales o

alrededor del ano. Estas zonas pueden presentar una coloración cutánea más oscura y/o mayor densidad capilar. La utilización del dispositivo en estas zonas puede provocar molestias/dolor o lesiones (quemadura, descoloramiento o cicatrices) en su piel.

NO UTILICE SmoothSkin Bare+ si tiene antecedentes de cáncer de piel o lesiones pre-cancerígenas (como por ejemplo: nevos o gran cantidad de lunares)

NO UTILICE SmoothSkin Bare+ en caso de embarazo o lactancia ya que este dispositivo no ha sido testado con este tipo de colectivos.

NO UTILICE SmoothSkin Bare+ en manchas de coloración marrón oscura o negras, como marcas de nacimiento, lunares o verrugas en la zona que desee tratar. La utilización de SmoothSkin Bare+ puede provocar lesiones en su piel o hacer que empeoren las afecciones ya existentes. Podría experimentar efectos secundarios como quemaduras, ampollas y cambios de coloración de la piel, así como cicatrices.

NO UTILICE SmoothSkin Bare+ si sufre alguna afección cutánea en la zona de tratamiento, incluyendo psoriasis, vitiligo, eccema, acné, herpes simple, infecciones activas o heridas.

NO UTILICE SmoothSkin Bare+ si es menor de 18 años ya que este dispositivo no ha sido testado en ese colectivo.

ADVERTENCIAS

SEGURIDAD OCULAR

SmoothSkin Bare+ emite destellos de Luz Pulsada Intensa (LPI). La exposición directa a las mismas es potencialmente dañina para sus ojos. Asegúrese de que sigue las precauciones de seguridad que se incluyen a continuación.

El Aparato de Mano solo se puede activar (emitir destellos) cuando el Sensor de Tono de Piel (al lado de la Ventana de Tratamiento) detecte una



lectura de Tono de Piel válido, y esté en pleno contacto con la zona de tratamiento. No obstante: **NO** intente activar (emitir destellos) el sistema dirigido hacia los ojos. **NO** trate las zonas alrededor de los ojos (cejas y pestañas). **SOLO** intente activar (emitir destellos) el sistema cuando la parte frontal del Aparato de Mano se encuentre en contacto con la zona que desea tratar. **LE RECOMENDAMOS** que mire en otra dirección cuando el Aparato de Mano dispare los destellos sobre su piel.

ELECTRICIDAD Y SEGURIDAD

Como con cualquier dispositivo eléctrico, es necesario tomar una serie de precauciones para garantizar la seguridad.

NO intente abrir SmoothSkin Bare+, ya que podría exponerse a partes eléctricas peligrosas. **NO UTILICE** el aparato, si SmoothSkin Bare+ se encuentra dañado, por ejemplo en caso de que el Aparato de Mano presente grietas (que dejen los cables internos a la vista), o si el vidrio del

Aparato de Mano está agrietado o roto, etc. Esto podría provocar lesiones.

NO UTILICE el aparato cerca de bañeras, duchas, lavabos u otros recipientes que contengan agua. No utilice el SmoothSkin Bare+ si está mojado.



NO UTILICE el aparato, si el SmoothSkin Bare+ se calienta de manera excesiva al tacto. Puede significar que la unidad está estropeada.

NO UTILICE ninguna Fuente de Alimentación ni otros componentes excepto los que se suministran para su utilización con SmoothSkin Bare+. Podría provocar daños a la unidad y hacer que deje de funcionar.

NO intente activar (emitir destellos) SmoothSkin Bare+ en ninguna superficie que no sea la piel.

ADVERTENCIA: No está permitido llevar a cabo ninguna modificación de este equipo.

NO COLOQUE el SmoothSkin Bare+ de modo que dificulte su desconexión de la red eléctrica principal.

SEGURIDAD EN GENERAL

NO UTILICE el aparato si se ha sometido a un tratamiento de peeling cutáneo en la zona que desea tratar. Espere 30 días después del peeling antes de tratar la piel con SmoothSkin Bare+

El tratamiento de piel bronceada con Luz Pulsada Intensa (LPI) puede provocar hiperpigmentación permanente (oscurecimiento) o hipopigmentación (aclorado) de la piel tratada.

NO UTILICE el aparato si sufre sensibilidad a la luz solar (foto-sensibilidad) o si está tomando medicación que haga que su piel sea más sensible o provoque foto sensibilidad, por ejemplo: Retin A, Accutane y/o otros retinoides tópicos. Compruebe siempre el folleto de instrucciones que acompaña al producto farmacéutico para ver si la fotosensibilidad aparece en la lista de efectos secundarios. La utilización de SmoothSkin Bare+ en pieles fotosensibles puede provocar lesiones cutáneas como ampollas o hinchazón.

Mantenga SmoothSkin Bare+ fuera del alcance de los niños menores de 18 años de edad. No permita que los niños utilicen, jueguen, mantengan o limpien el dispositivo. Podrían existir varios riesgos potenciales: exposición a la salida de luz que provoque quemaduras o daños oculares, electrocución, estrangulación con los cables o ahogamiento con la pieza frontal extraíble.

Mantenga el SmoothSkin Bare+ fuera del alcance de los animales domésticos y plagas que puedan dañar el dispositivo. Entre los riesgos potenciales se encuentran la reducción del funcionamiento y la electrocución.

SmoothSkin Bare+ no está diseñado para ser utilizado por personas con capacidad física, sensorial o mental reducida, excepto cuando la persona responsable de su seguridad supervisa o da instrucciones a las mismas para la utilización segura y correcta del dispositivo.

El filtro de vidrio del SmoothSkin Bare+ es un componente crucial que se calienta durante su utilización.

NO toque el filtro durante o directamente después de su utilización. Inspeccione regularmente el filtro para detectar cualquier daño. NO utilice SmoothSkin Bare+ si no hay filtro o si está agrietado.

Asegúrese de que la Ventana de Tratamiento del SmoothSkin Bare+ esté limpia y sin porquería. Cualquier porquería que se acumule en o alrededor de la ventana de tratamiento durante el funcionamiento puede provocar alteraciones cutáneas temporales como rojeces o hinchazón.

¡ADVERTENCIA! Se pueden dañar la piel tras una aplicación repetida o prolongada en un solo sitio.

NO supere la utilización especificada en el régimen de tratamiento.

PRECAUCIONES

La depilación por fuente de láser o luz pulsada intensa puede provocar un aumento del crecimiento del vello en algunas personas. Los datos disponibles en la actualidad indican que los grupos de mayor riesgo de padecer esta respuesta son mujeres de ascendencia mediterráneas, del oriente medio o del sur de Asia, al tratarse la cara y el cuello.

NO UTILICE SmoothSkin Bare+ en ninguna zona en la que pueda desear que vuelva a crecer el pelo.

NO UTILICE el aparato SmoothSkin Bare+ en el rostro, la barbilla o el cuello de un hombre. El pelo de la barba de los hombres es demasiado denso y la utilización del dispositivo SmoothSkin Bare+ en esas zonas pueden provocar lesiones cutáneas.

No se recomienda utilizar SmoothSkin Bare+ en pelo pelirrojo, canoso o rubio. SmoothSkin Bare+ no es efectivo con esos colores de pelo.

4. RIESGOS POTENCIALES, EFECTOS SECUNDARIOS Y REACCIONES CUTÁNEAS

La utilización de SmoothSkin Bare+ podría provocar efectos secundarios. La siguiente tabla muestra las reacciones cutáneas conocidas que se pueden producir después de aplicar el tratamiento SmoothSkin Bare+

POSIBLES EFECTOS ADVERSOS	CÓMO EVALUAR LA SITUACIÓN Y REACCIONAR
Dolor / malestar leve en la zona tratada	Esta reacción es esperable y normal con todos los tratamientos de LPI. Puede continuar utilizando el dispositivo siguiendo las instrucciones y el dolor debería remitir con su utilización continuada.
Sentir calor o sensación de hormigueo que desaparecen típicamente después de entre unos segundos y 1 minuto, y que se reducirán con la utilización continuada.	Esta reacción es esperable y normal con todos los tratamientos de LPI. Puede continuar utilizando el dispositivo siguiendo las instrucciones.
Picor en la zona de tratamiento.	Suele ser normal con los tratamientos de LPI y debe remitir después de poco tiempo. Puede continuar utilizando el dispositivo siguiendo las instrucciones. No rasque esa zona.
Enrojecimiento de la piel durante o después del tratamiento que desaparece después de algunos minutos.	Esta reacción es esperable y normal con todos los tratamientos de LPI. Podrá seguir utilizando el dispositivo siguiendo las instrucciones una vez que haya desaparecido el enrojecimiento de la piel.
Enrojecimiento de la piel que no desaparece en unos minutos y dura entre 24 y 48 horas.	Deje de utilizar el dispositivo inmediatamente y consulte a su médico antes de volver a utilizarlo.
Dolor o malestar que es intenso durante el tratamiento o persiste después del mismo.	Deje de utilizar el dispositivo inmediatamente y consulte a su médico antes de volver a utilizarlo.

EN CASOS MUY RAROS	CÓMO EVALUAR LA SITUACIÓN Y REACCIONAR
Hinchazón y enrojecimiento que no desaparece en un plazo de dos a tres días.	Deje de utilizar el dispositivo inmediatamente y consulte a su médico antes de volver a utilizarlo.
Cambios temporales en la coloración de la piel (aclarado u oscurecimiento).	Si su piel cambia de color, deje de utilizar el dispositivo inmediatamente y consulte a su médico.
Ampollas o quemazón en la piel.	Deje de utilizar el dispositivo inmediatamente y consulte a su médico antes de volver a utilizarlo. Aplique frío en la zona. Trate la zona con una crema antiséptica o para tratar quemaduras.

En un ensayo clínico realizado en 50 personas, cada individuo recibió 12 tratamientos semanales, y los efectos registrados fueron los siguientes:

- **Picor** – Cuatro personas sufrieron un ligero picor tras el tratamiento.
- **Ligero enrojecimiento** – experimentado por 1 persona.
- **Ligera sensación de escozor** – Cinco personas declararon haber sufrido un ligero malestar después del tratamiento.
- **Vello encarnado** – Una persona declaró haber experimentado que el vello crecía encarnado después del tratamiento.
- **Enrojecimiento de folículos** – Una persona declaró que tenía un punto rojo en la zona de tratamiento después del mismo.

En todos los casos, la piel tratada volvió a su estado normal en 7 días.

5. VENTAJAS DE UTILIZAR SMOOTHSKIN BARE+

SmoothSkin Bare+ está indicado para reducir permanentemente el vello no deseado.

Se realizó un ensayo clínico para evaluar tanto la seguridad como la eficacia de SmoothSkin Bare+. Las principales características del ensayo clínico fueron:

- Todos los tratamientos fueron realizados por operarios sin formación médica en una sola ubicación, utilizando dispositivos idénticos al SmoothSkin Bare+ que se incluye en este paquete.
- Todos los participantes tuvieron que completar cuestionarios relacionados con su salud general y aquellos que no pudieron recibir tratamiento, como por ejemplo los que cumplieron una o más de las contraindicaciones que parecen en el Apartado 3 de este Manual del Usuario, quedaron excluidos. Además, se exigió a todos los participantes que entregaran un Consentimiento Informado para cumplir con los requisitos de los ensayos clínicos internacionales.
- Un total de 53 mujeres con edades comprendidas entre 19 y 45 años empezaron los ensayos.
- Tres participantes abandonaron el ensayo durante el período de tratamiento por motivos personales. Ninguno de los participantes abandonó el ensayo por problemas relacionados con la utilización del SmoothSkin Bare+.
- Cada participante recibió tratamientos de 12 semanas en la zona del cuerpo que eligieron. Un tratamiento típico consiste en afeitar la zona y a continuación aplicar SmoothSkin Bare+ siguiendo el mismo proceso que se describe en el Apartado 7, Paso 3 de este manual del usuario.
- Se utilizaron contadores de pelo para medir el cambio de la cantidad de pelo 6 meses después del último tratamiento y 12 meses después del último tratamiento. El pelo existente en los puntos del tratamiento se contó utilizando imágenes fotográficas de alta resolución y la diferencia en el recuento de pelo se calculó como cambio de porcentaje.
- Cuando se utilizó de acuerdo con las instrucciones, los participantes en el ensayo clínico experimentaron una reducción de pelo media del 44% 6 meses después de su último tratamiento, y una reducción del 36% 12 meses después del último tratamiento, cuando se comparó con los recuentos de pelo obtenidos previamente (véase la Tabla a continuación). Los resultados reales variaron de una persona a otra.

SmoothSkin Bare+	
Número de Participantes 6 Meses después del tratamiento	50
Reducción de pelo 6 Meses después del tratamiento	43.9%
Número de Participantes 12 Meses después del tratamiento	33
Reducción de pelo 12 Meses después del tratamiento	36.0%
% de los participantes tuvieron éxito (>30% reducción de pelo) en todas las zonas del cuerpo 12 meses después del tratamiento. El éxito de los participantes se define como una reducción de pelo superior al 30% en todos los lugares de tratamiento después de 12 meses	66.7%

* La incidencia de los efectos secundarios durante el ensayo clínico fue mínima (como indica el Apartado 4 anterior) y la mayoría de los participantes (48 de 50) recomendarían SmoothSkin Bare+ a sus amigos.

6. USO PREVISTO DE SMOOTHSKIN BARE+

USO PREVISTO

El uso previsto del SmoothSkin Bare+ es la reducción permanente del vello no deseado.

7. SU IDONEIDAD

ZONAS DEL CUERPO

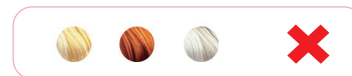
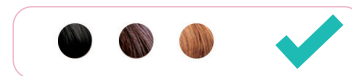
SmoothSkin Bare+ está indicado para utilizarse en el vello corporal y el vello facial de las mujeres bajo la línea de la barbilla.

COLOR DE LA PIEL

SmoothSkin Bare+ está indicado para su utilización en tonos de piel claros, medios y oscuros hasta el tono de piel 5 (incluido). SmoothSkin Bare+ incorpora un Sensor de Tono de Piel que mide el color de su piel y evitará que se utilice cuando el tono de la piel es demasiado oscuro.

COLOR DEL PELO

SmoothSkin Bare+ está indicado para su utilización en pelo de color natural castaño y negro. Puede que no sea tan eficiente en pelo blanco, gris, rubio o pelirrojo.



8. CÓMO UTILIZAR SMOOTHSKIN BARE+

¡ADVERTENCIA! Siga cada paso del proceso de tratamiento para garantizar que cumple todos los aspectos de cada paso antes de pasar al siguiente.

Paso 1: PREPARE la zona que se va a tratar.

Elimine todo el vello visible afeitando la zona. Asegúrese de que no quedan vellos sobre la superficie de la piel para garantizar un tratamiento óptimo, e impida que se introduzcan cualquier restos o escombros que tape la parte frontal del SmoothSkin Bare+.

Limpie la zona de tratamiento y seque la zona dando palmaditas sin frotar. Recuerde que no debe utilizar geles ni cremas con este dispositivo.

Paso 2: Haga una prueba en una ZONA

Antes de comenzar su primer tratamiento en cada zona nueva del cuerpo, RECOMENDAMOS que haga una prueba en la zona de su piel para ver su reacción al SmoothSkin Bare+.

La zona del ensayo de prueba deberá medir aproximadamente 3 cm x 2 cm (equivalente a 2 destellos aplicados en la piel, uno junto a otro). Siga el paso 3 para tratar la zona.

Espere 24 horas después de realizar la prueba, para asegurarse de que su piel es adecuada para el tratamiento y de que no se producen reacciones adversas a la energía luminosa. Si no se produce ninguna reacción después de 24 horas, puede tratar la zona que rodea a la zona de la prueba. La 'zona de prueba testada' NO debe volver a tratarse durante 1 semana como mínimo.

Paso 3: Tratamiento con SmoothSkin Bare+

A) Enchufe la Fuente de Alimentación a la Toma Eléctrica utilizando Cable de Alimentación. El Sensor de Tono de Piel de la parte frontal del Aparato de Mano se encenderá de color azul y se pondrá en marcha el ventilador.



Temporización del MODO DE ESPERA

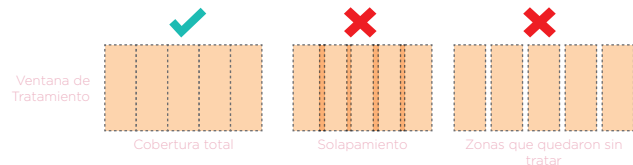
Cuando la unidad se encuentre "inactiva", es decir, cuando no se pulse ningún botón durante 10 minutos, la unidad se pondrá en modo de ESPERA, y las luces del STS se apagarán. Para volver al modo PREPARADO, pulse el Botón de Activación.

B) Presione el Aparato de Mano firmemente contra la zona que se desea tratar asegurándose de que el Sensor de Tono de Piel esté en contacto con la piel. Si el Sensor de Tono de Piel no detecta un tono de piel válido, no podrá activarse el Aparato de Mano. Cuando el Sensor de Tono de Piel mida un tono de piel válida, las luces alrededor del Botón de Activación se iluminarán en BLANCO para indicar que el dispositivo está listo para emitir destellos.



- C) Pulse el BOTÓN DE ACTIVACIÓN. El dispositivo emitirá un destello y debería sentir una sensación de calor.
- D) Traslade el Aparato de Mano a la siguiente zona que desee tratar y repita la operación. El dispositivo debe recargarse entre destellos. La recarga solamente tardará 0,6 segundos.
- E) Asegúrese de que TODA LA ZONA recibe tratamiento y de que trata las zonas más rebeldes (como las axilas) con varias pasadas (pasando su dispositivo sobre la misma zona un máximo de 3 veces).

¡ADVERTENCIA! Asegúrese de que no cubre las ventilaciones del dispositivo durante el tratamiento ya que se puede producir sobrecalentamiento. SmoothSkin Bare+ es un dispositivo potente y extremadamente rápido que le permitirá realizar un tratamiento corporal total en menos de 10 minutos.



MÉTODO DE TRATAMIENTO - ESTAMPADO O DESLIZAMIENTO?

Método Estampado

Este método está recomendado para zonas pequeñas como las axilas y las ingles. Coloque el Aparato de Mano en la piel, presione y suelte el Botón de Activación. Retire el dispositivo de la piel antes de volver a aplicarlo con cuidado en la siguiente zona de tratamiento.

Método Deslizamiento

Este método está recomendado para zonas más grandes como las piernas. Coloque el Aparato de Mano sobre la piel, mantenga presionado el Botón de Activación (mantenga el botón presionado continuamente), y a continuación deslice el Aparato de Mano a lo largo de la piel entre destellos. Intente mover el Aparato de Mano a una velocidad constante que ofrezca una cobertura completa sin solapar y sin que queden zonas sin tratar.

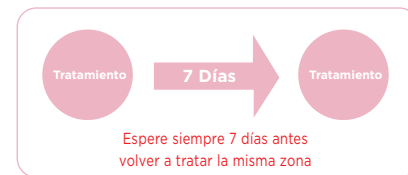
Paso 4: Su programa de tratamiento SmoothSkin Bare+

SmoothSkin Bare+ debe utilizarse SEMANALMENTE hasta que se alcancen los resultados deseados.

Paso 5: Apague el SmoothSkin Bare+

Cuando termine el tratamiento, deberá desconectar el SmoothSkin Bare+ de la toma eléctrica.

Véase el Apartado 9 para obtener información sobre el cuidado de su SmoothSkin Bare+.



9. LIMPIEZA, MANTENIMIENTO Y ALMACENAMIENTO

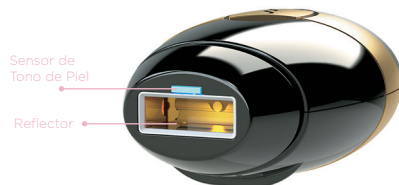
Tras el tratamiento, apague el SmoothSkin Bare+ siempre desconectando el enchufe de la toma eléctrica.

Después de utilizarlo, será necesario inspeccionar que el Aparato de Mano, los Sensores de Tono de Piel y la Ventana de Tratamiento se encuentran libres de daños y limpiarlos utilizando un trapo seco y que no desprenda pelusa.

¡ADVERTENCIA! El filtro de vidrio puede calentarse durante la utilización del aparato. NO toque o limpie el filtro durante 5 minutos como mínimo después de utilizarlo y permita que se enfríe. "

NUNCA utilice agua u otros fluidos de limpieza ya que puede dañar los dispositivos y provocar una amenaza de seguridad potencial como resultado.

Si es necesario, se pueden limpiar el reflector y el Sensor de Tono de Piel con cuidado utilizando un bastoncillo de algodón ligeramente húmedo.



10. DE VIAJE CON SMOOTHSKIN BARE+

La Fuente de Alimentación Eléctrica del SmoothSkin Bare+ es universal y funciona con todas las redes de suministro eléctrico. Siempre que se utilice un adaptador adecuado para el cable de conexión a la red eléctrica, SmoothSkin Bare+ funcionará con normalidad.

11. RESOLUCIÓN DE PROBLEMAS

PROBLEMA	SOLUCIÓN
Los pilotos del Botón de Activación del Aparato de Mano no se encienden cuando se coloca contra la piel.	Asegúrese de que ha enchufado la Fuente de Alimentación. Asegúrese de que el Sensor de Tono de Piel está completamente presionado contra la piel. Su piel puede ser demasiado oscura para el tratamiento. Compruebe la gráfica de tonos de piel que aparece en la parte frontal de este manual del usuario.

PROBLEMA	SOLUCIÓN
El Botón de Activación del Aparato de Mano se enciende con luz blanca cuando se coloca sobre la piel, pero el Aparato de Mano no emite destellos cuando se pulsa el botón de activación.	Asegúrese de que ha enchufado la Fuente de Alimentación. Asegúrese de que el Sensor de Tono de Piel está completamente presionado contra la piel. Su piel puede ser demasiado oscura para el tratamiento. Compruebe la gráfica de tonos de piel que aparece en la parte frontal de este manual del usuario.
Las Luces del Botón de Activación del Aparato de Mano se iluminan en rojo constantemente y el dispositivo no funciona.	Indica que existe una avería en el dispositivo. Deje de utilizar el dispositivo y visite la página web para obtener información de apoyo.
El Aparato de Mano, la Ventana de Tratamiento, la Fuente de Alimentación o el cable del SmoothSkin Bare+ están dañados, rotos, agrietados o parecen defectuosos.	NO UTILICE EL APARATO. Si tiene alguna duda sobre la seguridad de SmoothSkin Bare+ o sospecha que puede estar dañado de alguna manera, no debe utilizarlo y visite la página web de SmoothSkin para más información.

12. GARANTÍA

Ofrecemos una garantía de 2 años para este producto a partir de la fecha de compra. Dentro del plazo de la garantía comprobaremos sin coste alguno que los materiales y la mano de obra no presenten fallos, y sustituiremos el dispositivo completo, con arreglo a nuestro criterio. Esta garantía tendrá validez en cualquier país donde CyDen o sus distribuidores autorizados suministren este dispositivo.

Esta garantía no cubre los daños que se produzcan como resultado de una utilización incorrecta, del desgaste o uso habitual del mismo, así como los defectos que tengan un efecto insignificante en el valor o en el funcionamiento del aparato. La garantía perderá su validez si personas no autorizadas realizan reparaciones y si no se utilizan piezas originales de SmoothSkin Bare+. Para acceder a servicios dentro del plazo de garantía visite nuestra página web: www.smoothskin.com.

13. ETIQUETAS Y SÍMBOLOS

SmoothSkin Bare+ está marcado con los siguientes símbolos:

	Parte aplicada Tipo BF		Cumplimiento FCC EMC para Norte América
	Equipo de Clase II		Marca de Cumplimiento Normativo Australiana
	Siga las instrucciones de utilización		Marca de Conformidad EAC para la Unión Aduanera
	Marca de eliminación de residuos (WEEE) de la Unión Europea		Marca de Cumplimiento Trébol para Ucrania
	Marca de conformidad europea		Plazo de uso de la protección medioambiental RoHS China
	Manténgase en un lugar seco		Atención: la radiación óptica que emite el dispositivo puede provocar lesiones oculares
	Polaridad de conexión a corriente continua		
	Marcado de la certificación NRTL		

Declaración de conformidad FCC
NOTA: Este equipo ha sido probado y se ha determinado que cumple los límites de un dispositivo digital de Clase B, de conformidad con el Apartado 15 de las normas de la Comisión Federal de Comunicaciones (FCC). Estos límites fueron establecidos para ofrecer una protección razonable contra interferencias perjudiciales en una instalación doméstica. Esta unidad genera, emplea y puede irradiar energía de radiofrecuencia y, caso de no instalarse y utilizarse de conformidad con las instrucciones facilitadas, puede provocar interferencias perjudiciales para las radiocomunicaciones. Sin embargo, no se puede garantizar que dichas interferencias no se produzcan en una instalación determinada. Si el equipo provoca interferencias perjudiciales para las radiocomunicaciones o la recepción de televisión (que pueden comprobarse al encender y apagar el equipo), el usuario debería intentar corregir dichas interferencias por medio de alguna de las siguientes medidas:

—Vuelva a orientar o ubicar la antena receptora.

—Aumente la separación entre el equipo y el receptor.

—Conecte este equipo a una toma de un circuito distinto del circuito al que está conectado el equipo que sufre las interferencias.

—Consulte a un distribuidor o técnico especialista en comunicaciones de radio/TV para que le ayude.

14. ESPECIFICACIONES TÉCNICAS

SmoothSkin Bare+ es un sistema de Luz Pulsada Intensa (LPI) que cumple las siguientes especificaciones:

- **Tasa de repetición:** Pulsación anual cada 0,6 segundos. Operación continua
- **Máx. salida de potencial óptica:** 4J/cm²
- **Longitud del impulso:** 1mseg FWHM
- **Longitud de onda:** 510-1100nm
- **Entrada de Alimentación:** 100-240V-, 50/60Hz, 1.7-0.91A
- **Temperatura de servicio:** Entre 5°C y 40°C
- **Humedad de servicio: condensación** Hasta 93% de H.R. Sin
- **Presiones de servicio:** 700hPa a 1060hPa
- **Zona de tratamiento (tamaño del punto):** 3 cm² (30mm x 10mm)

La zona directamente colindante de la Ventana de Tratamiento se considera como Parte Aplicada y puede alcanzar una temperatura máxima de 52°C.

Asegúrese de que utiliza SmoothSkin Bare+ con arreglo a las instrucciones del Apartado 8.

Condiciones de transporte:

- **Temperatura:** -25°C to +70°C
- **Humedad:** Hasta 93% de H.R sin condensación
- **Presiones:** e 500hPa a 1060hPa

Si el dispositivo se ha almacenado a temperaturas fuera del rango de servicio indicado, deberá esperar como mínimo 30 minutos para permitir que el dispositivo se aclimate.

SmoothSkin Bare+ puede producir un número ilimitado de destellos y está indicado para un solo usuario.

La vida de servicio esperada es de 10 años cuando se siguen las recomendaciones.

CEM

SmoothSkin Bare+ cumple las normas más actualizadas de compatibilidad electromagnética CEM (así como sus modificaciones) aplicables a dispositivos domésticos y médicos. Son los siguientes: EN 60601-1-2:2014 Ed 4.0, EN 55014-1:2017 y EN 55014-2:2015, EN 61000-3-2:2014 & EN 61000-3-3:2013, FCC CRF 47 Parte 15B 15.107 & 15.109 Seguridad

SmoothSkin Bare+ cumple las normas de seguridad actualizadas (así como sus modificaciones) aplicables a dispositivos médicos y domésticos. Son los siguientes: IEC 60335-1:2010, IEC 60335-2-23 :2003, IEC 60601-1:2015, IEC 60601-1-1:2005, IEC 60601-2-57:2011, IEC 60601-1-6:2010, IEC 62366-1:2015, IEC 62366-1:2015, IEC 62304:2006, CAN/CSA -C22.2 N° 60601-1:2008 y 2014, ANSI/AAMI ES 60601-1:2005 + AMS

El marcado CE certifica que este aparato cumple las siguientes Directivas de la UE:

- Directiva de baja tensión 2014/35/UE
- Directiva de Compatibilidad Electromagnética 2014/30/UE
- Directiva de productos relacionados con la energía 2009/125/CE

Si desea más información, póngase en contacto con CyDen Ltd

ELIMINACIÓN (final de la vida)

Para reducir al mínimo las amenazas para la salud y el medioambiente y garantizar que se reciclan los materiales, este producto deberá eliminarse en una instalación de recolección separada y específica para residuos de equipos eléctricos y electrónicos. El símbolo WEEE marcado en el producto sirve como recordatorio.

You can reach us via our SMOOTHSKIN web page (www.smoothskin.com)
or via Facebook.

Póngase en contacto con nosotros en la página web SMOOTHSKIN
(www.smoothskin.com) o en Facebook.

CyDen Ltd,
Block A,
Bay Studios Business Park,
Fabian Way,
SA1 8QB,
United Kingdom

*Product may vary from illustrations
shown throughout this guide

• Los productos pueden presentar variaciones con respecto a las
imágenes que aparecen en esta guía.



CM12-1592-02

SMOOTHSKIN
bare+